

Židovský hřbitov v Kostelci u Křížků, okr. Praha východ

havarijní stav budovy obřadní síně, návrh záchrany a celkové obnovy



Židovský hřbitov v Kostelci u Křížků se nachází na západním okraji obce v blízkosti silnice vedoucí do osady Chvátalka a dále do Jílového u Prahy. Založen byl údajně roku 1702 a pohřbívalo se na něm až do konce 30. let 20. století. Pozemek hřbitova má po rozšíření v 80. letech 19. století velikost 3.522 m². Nalézají se zde 256 náhrobních kamenů, nejstarší z nich z roku 1724, mezi nimi zajímavé barokní žulové náhrobky. Náhrobky jsou v mnoha případech zdobeny tradičními vegetativními motivy, levitskou konvicí a ve dvou případech žehnajícíma rukama Kohenů. Část plochy je nevyužitá, v jihozápadní části pozemku stojí obřadní síň, vystavěná v souvislosti s rozšiřováním hřbitova. Vstup na hřbitov je možný buď v té době zřízenou bránou na jihozápadním nároží záložního pozemku, nebo starší, původně zaklenutou brankou umístěnou na podélné jižní straně.

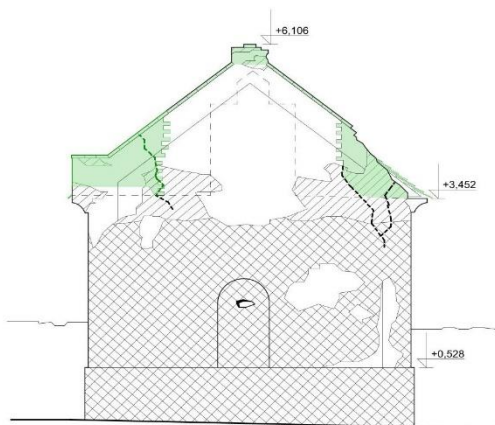
Existence místní synagogy či modlitebny není v úplnosti vyjasněna, v písemných pramenech je zmiňována již v r. 1714 (zřejmě ve starším existujícím objektu), v r. 1846 se pak uvádí „nově vystavěna“. Zbořena byla nejspíše krátce po 2. světové válce. Kromě místního spolku izraelského pohřebního bratrstva sídlil na Nové Hospodě také spolek pro podporu izraelských nemocných, jehož předsedou byl pan Bernhard Rosenbaum. V r. 1895 připadl Kostelec u Křížků (tehdy Křížkový Kostelec) pod náboženskou obec v Kunraticích.

Od roku 1994 probíhá z iniciativy ŽOP a správní společnosti Matana a.s. postupná oprava a obnova celého hřbitovního areálu, zaměřená především na opravy a restaurování povalených a poškozených náhrobků, likvidaci přestálých stromových dřevin a pravidelnou údržbu hřbitovní plochy. V roce 2009 mohla být díky soukromému sponzorskému příspěvku velmi pěkně opravena hlavní brána s brankou pro pěší na jihozápadním nároží včetně repase kovaných výplní.

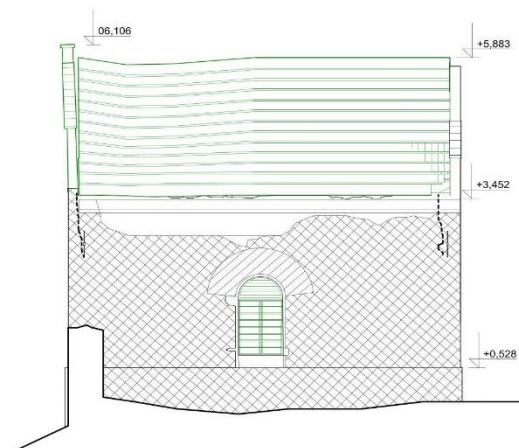


Z důvodu dlouhodobého nedostatku finančních prostředků však doposud nemohlo být přikročeno ke statickému zajištění a celkové obnově budovy obřadní síně, která se v současné době nachází v havarijním stavu a je velmi žádoucí co nejdříve zahájit záchranné práce, které odvrátí riziko vážnějšího poškození.

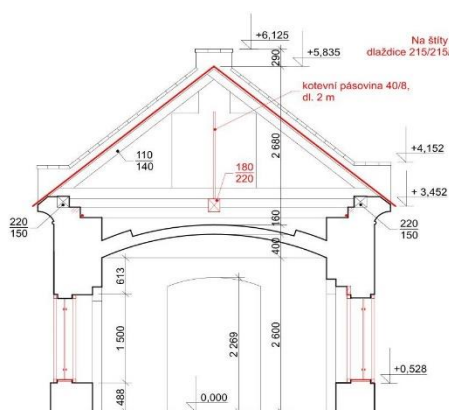
V dubnu r. 2022 byl proto vypracován podrobný, z odborného hlediska velmi kvalitní a památkářsky citlivý projekt celkové obnovy (Ing. arch. Jakub Masák, autorizovaný architekt a Ing. arch. Jaroslav Svěrek) se směrnými (ceníkovými) náklady prací ve výši **1.288 tis. Kč**, přičemž výši nákladů na samotné statické zajištění lze předběžně odhadnout zhruba na polovinu.



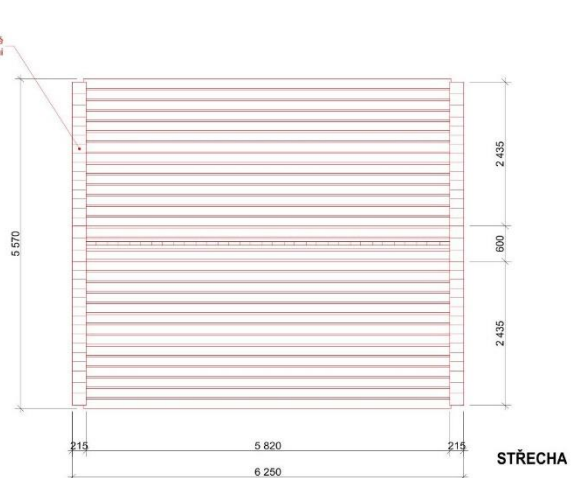
FASÁDA SEVEROZÁPADNÍ 1 : 50



FASÁDA JIHOZÁPADNÍ 1 : 50



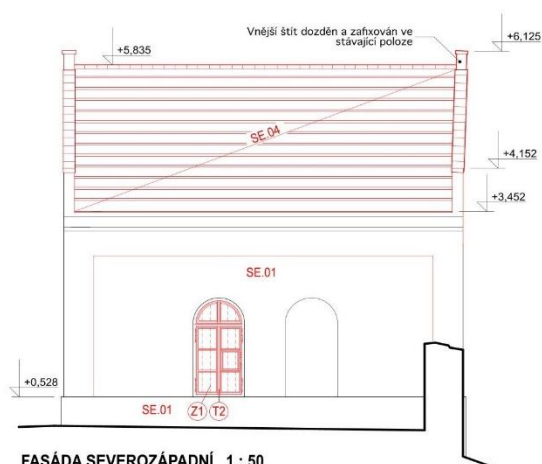
PŘÍČNÝ ŘEZ A - A'



STŘECHA



FASÁDA SEVEROVÝCHODNÍ 1 : 50



FASÁDA SEVEROZÁPADNÍ 1 : 50

Okruhy technologicky souvisejících prací havarijní povahy, které je nutné provést přednostně :

- rekonstrukce krovu (výměna napadených a doplnění chybějících prvků)
- přeložení a doplnění střešní krytiny na z části nové laťování
- stažení vyklápějících se štítů novými táhly a kotevní pásovinou v úrovni nad rubem klenby, doplnění narušeného zdiva, doplnění cihelné koruny
- vyklínování a zaplnění trhlin ve zdivu, přezdění rozvolněného zdiva
- výměna, nebo repase kovaných závlačí u stávajících táhel v úrovni paty klenby, jejich aktivace dopnutím



Okruhy navazujících prací, souvisejících s dokončením celkové obnovy objektu :

- odvlhčení základů odkopáním a drenáží
- obnova vnějších a vnitřních omítek, doplnění parapetů z cihelných dlaždic
- výroba a doplnění nedochovaných výplní okenních otvorů
- restaurování vstupních dveří včetně kamenného ostění a kování
- obnova a doplnění podlahy z cihelné dlažby

Obnovený interiér bude možné následně vybavit jednoduchým mobiliářem (2-3 lavice, svíčkový lustr, svícen) a jednoduchou expozicí, věnovanou historii místní náboženské obce, dokumentaci hřbitova apod. V úvahu připadá i instalace donátorské pamětní desky.

Jako výsledek celkové obnovy může vzniknout turisticky lákavý a badatelsky přínosný cíl.

